



ALAIN DOLLÉ
architectes



L'AGENCE
(création en 1999)

Locaux

L'agence dispose de locaux (40m²) dans le centre de Paris, regroupant deux architectes d.p.l.g et un dessinateur. Cette situation favorise l'échange et la communication avec les différents acteurs du projet, les bureaux d'étude, économistes et paysagistes.

Moyens en matériel et informatique

C.A.O. – D.A.O. - Bureautique :

Tous les ordinateurs fonctionnent en réseau.
Tous les postes sont reliés à Internet Haut débit (ADSL).

1 serveur SIGNOLOGY cube station CS-406,
2 PC, proc. AMD ATHLON 64, 2 Ghz, winXPpro,
2 PC, PENTIUM IV, 3 Ghz, winXPpro,
1 PC portable MACBOOK pro 15 pouces
1 PC portable MACBOOK pro 13 pouces

Logiciels :

Autocad 2009 (.dwg),
ArchiCad 9 (.pln),
Suite Adobe CS4 (photoshop, indesign, illustrator...),
Pack Office 2007 (word, excel, powerpoint, publisher...),

Reprographie :

1 traceur couleur A1 HP 130nR
1 photocopieur N&B multifonction SHARP AR-M160
1 photocopieur Couleur multifonction SHARP MX-2600N
1 appareil photo reflex numérique NIKON D-3000

ALAIN DOLLÉ architectes
3, rue de Grenelle 75006 PARIS
t : 01 49 29 69 15
f : 01 46 29 69 16
m : 06 08 72 65 05
e-mail : agence@architectes-ad.com
SIRET 434 485 108 0022



ALAIN DOLLÉ
architecte d.p.l.g
né le 22/01/1964

Formation

- 2010 . Expert près la Cour d'Appel de Paris
- 2010 . Formation à la construction bois, maison BBC Sobobo
- 2008 . Formation à la Haute Qualité Environnementale, centre de formation ARGOS à Paris
- 1990 . Diplômé de l'école d'architecture de Paris-belleville, cursus **UNO**.
- 1981 . Baccalauréat série D.

Réalisations

- APD . Construction de 4 maisons BBC à Montreuil (93)
- PRO . Restructuration du groupe scolaire Nanteuil à Montreuil 3e phase (93)
- 2010 . Construction d'une école maternelle à Ferrières en Bray (76)
- 2010 . Restructuration de services municipaux aux Ulis (91)
- 2008 . Etudes pour une crèche (35 places) à Mareil-Marly (78)
- 2008 . Réhabilitation d'une crèche collective (70 places) et d'une crèche familiale (70 places) à Paris 13e
- 2007 . Construction d'une crèche (55 places) à Thiais (94)
- 2007 . Extension d'une maison à Arcueil (94)
- 2006 . Construction de deux maisons individuelles à Rueil - Malmaison (92)
- 2005 . Restructuration et modernisation d'une école élémentaire à Paris 20e
- 2004 . Réhabilitation d'un duplex à Montrouge (92)
- 2002 . Réhabilitation d'un centre de P.M.I à Paris 11e
- 2000 . Construction de deux maisons de ville à Vanves (92)
- 1999 . Extension d'une maison en Savoie (73)
- 1994 . Rénovation d'un appartement à Paris (75)
- 1992 . Réhabilitation d'une maison dans le Perche (61)

Concours

- 2007 . Concours pour la construction d'un établissement d'hébergement de 120 lits pour personnes âgées dépendantes à Tourcoing (59). projet classé 2nd
- 2006 . Concours pour la restructuration du groupe scolaire, création d'une cantine scolaire, construction d'une médiathèque à Coquelles (62). projet classé 2nd
- 2004 . Concours du Signal Olympique Paris 2012, Paris 16e
- 2000 . Concours "appel aux jeunes architectes". 6e session pour la réalisation de 20 logements à Paris 14e (avec J-E. Gachet)
- 1999 . Concours pour l'aménagement urbain et paysager des abords du Fort Vauban à Fouras (17) avec Florence Mercier paysagiste

- 1999 . Concours pour la réalisation d'un stade 6000 places à Wallis (avec J-E. Gachet)
- 1998 . Concours 2G : Projet pour le Siège de la fondation Mies van der Rohe à Barcelone
- 1994 . Concours Butagaz : "balises urbaines"

Stage

- 1987 . Arche de la Défense. Stage d'un an sur le chantier, au sein de l'entreprise Bouygues et conjointement auprès d' A.D.P.

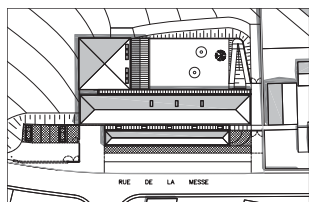
Collaborations

- 2011 . PRO, galerie liaison IFU, aérogares 2E-2F, Roissy CDG
- 2010 . APD de la réalisation d'un auvent intérieur, aérogare 2F, Roissy CDG
- 2009 . VISA, DET de la construction du satellite 4, Roissy CDG (ADP - Collectif 07)
- 1998 . Réalisation des phases APS, APD, DCE de l'extension de l'Aéroport Roissy2 (CDG2E) (P. Andreu et J.M. Fourcade architectes, ADP)
- 1996 . Suivi de chantier de la réalisation d'une caserne de pompiers à Montreuil (B.Dollé - C.Labbé architectes)
- 1995 . Concours et suivi de chantier d'un projet de 140 logements à Amiens (B.Dollé - C.Labbé architectes)
- 1991-94 . Chargé de la conception, de l'exécution et du suivi de chantier d'un centre d'accueil pour sans abri à la Poterne des Peupliers à Paris (B.Dollé-C.Labbé architectes)
- 1991 . Plan d'urbanisme de Port Abricot, Fort de France (Jouannais-Lamy, architectes)

Autres

- 2010 . Membre de jury de concours pour la SIEMP
- 2009 . Membre de jury de concours pour la ville de Paris
- 2007 . Membre du jury pour un concours de maîtrise d'oeuvre de la région Ile-de-France
- 2007 . Membre d'un jury de diplôme à l'ENSA Paris-Villette
- 2007 . Membre de jury à l'Institut Supérieur des Arts Appliqués 2006 LISAA, section design et architecture d'intérieur (diplôme)
- 2003 . Membre de jury, à l'école d'architecture de Lille au sein de l'équipe pédagogique de Marina Devillers (projets d'architecture, 2e année)
- 2002 . Membre de jurys de concours de maîtrise d'oeuvre pour la ville de Paris
- 2000 . Membre de jurys de concours de maîtrise d'oeuvre pour la ville d'Amiens
- 1999 . Elaboration d'un plan directeur d'ensemble et de cahiers de prescriptions paysagères et architecturales pour la Z.A.C. Friant à Amiens (avec Florence Mercier, paysagiste)

ECOLE
MATERNELLE



A FERRIERES-EN-BRAY



Perspective depuis la cour vers la Salle Polyvalente



Pavé de verre et calepinage brique



Préau - puits de lumière colorés



Salle polyvalente

Implantation

Le projet se développe sur un seul niveau de plain-pied et à une cote intermédiaire, pour éviter les talus et rattrapages de terrain et donner un statut au bâtiment par rapport à l'espace public. De plus cette disposition facilite les parcours et l'accès aux personnes à mobilité réduite.

Volumétrie

Le jeu sur les volumes distincts des trois corps de bâtiment permet de donner une échelle humaine à l'ensemble, et de hiérarchiser les espaces afin



Circulation depuis l'accueil



Le préau



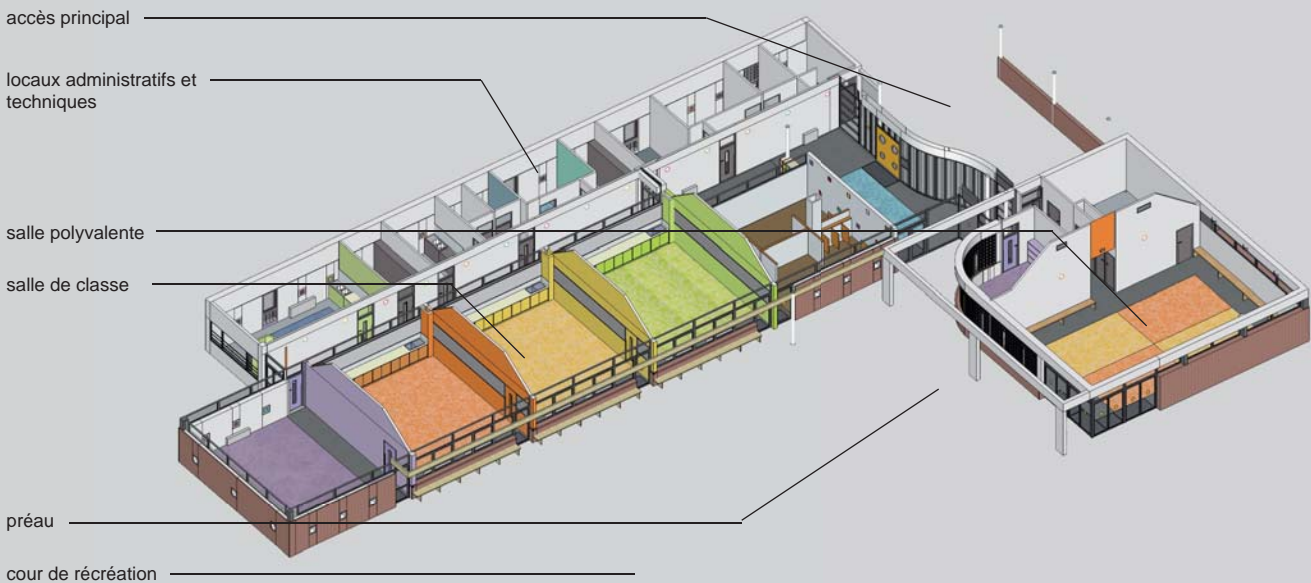
Accueil - façade vitrée

de les articuler harmonieusement tout en glissant des fentes de lumière naturelle zénithale entre chaque bâtiment.

Matériaux

Nous avons associé matériaux traditionnels et matériaux contemporains :
- béton enduit taloché fin blanc (bandeau filant des façades, avant-corps).

- plaquettes de briques moulées main (revêtement de façade).
- pavés de verres pour les salles de lecture / heure du conte et ponctuellement colorés sur les autres façades.
- tuiles ton ardoise
- polycarbonate en jonction des couvertures traditionnelles (circulation des salles de classe, le auvent et préau).



Axonométrie de l'école

OPERATION : Construction d'une école maternelle à Ferrière-en-Bray

SITE : Rue de la Messe à Ferrières-en-Bray 76220

MAITRE D'OUVRAGE : Mairie de Ferrières-en-Bray

MAITRE D'OEUVRE : Alain Dollé architectes

BET TCE : Gruet Ingénierie

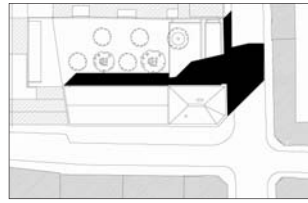
PROGRAMME : Construction de 3 classes de maternelle, 1 salle polyvalente, 1 salle d'activité, 1 salle de repos et locaux de services. Avant projet pour l'école primaire (5 classes).

SURFACE TOTALE : 700 m² SHON

COÛT : 1.25 M€ HT

LIVRAISON : Décembre 2010

RESTRUCTURATION
& MODERNISATION



ECOLE ELEMENTAIRE



Perspective depuis la rue Julien Lacroix



Salle de classe niveau orange



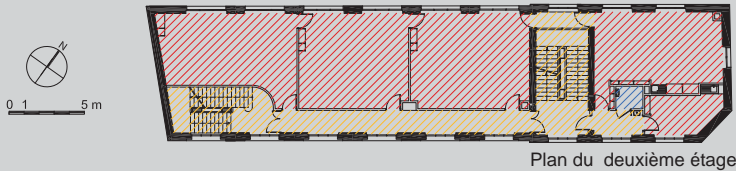
Salle polyvalente

Le contexte

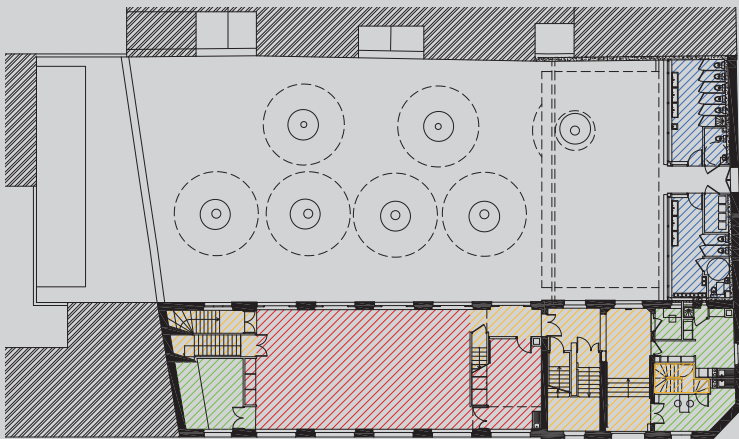
Ce projet s'inscrit dans une dynamique de restructuration du secteur Paris-Belleville. Celle-ci a pour objectif de permettre la réconciliation entre un quartier ancien du faubourg et des interventions contemporaines. Le bâtiment, de type Jules Ferry, est constitué d'un édifice composé d'un corps principal de 3 étages, et d'un bâtiment d'angle de 4 étages.

Les matériaux

- le béton blanc pour les allèges et bandeaux des sanitaires dans la cour.
- le zinc naturel prépatiné pour les toitures créées.
- le métal laqué gris pour les garde-corps en serrurerie et les poutres du préau.
- le bois peint en blanc pour les menuiseries extérieures.



Plan du deuxième étage



Plan du rez-de-chaussée

Le projet

Dans le but de conserver tous les arbres de la cour, une trémie dans l'auvent a été créée au niveau du dernier marronnier blanc, ce qui génère une mise en scène originale de celui-ci. Dans la cour, la simplification de la volumétrie des sanitaires et du préau permet d'optimiser sa surface en lui redonnant une forme régulière.

Les locaux d'accueil ont été fortement agrandis améliorant ainsi la luminosité des espaces.

L'articulation entre «petits» et «grands» espaces se fait au travers d'un nouveau mobilier intégré dans le cloisonnement et par l'utilisation d'imposantes largement vitrées. Ainsi, les qualités spatiales des classes sont préservées.

Enfin, la pérennité des ouvrages est assurée par la mise aux normes de l'établissement.

■ espaces élèves ■ circulation
■ administration ■ sanitaires



L'escalier



Le préau (sauvegarde d'un arbre)

OPERATION : Restructuration - extension d'une école élémentaire à Paris

SITE : 51, rue Ramponeau Paris 75020

MAITRE D'OEUVRE : Mairie de Paris, DPA, DASCO

MAITRE D'OUVRAGE : Alain Dollé architectes

BET TCE : Gruet Ingenierie

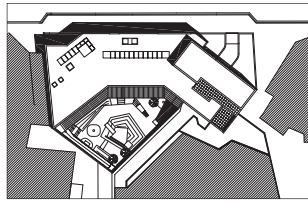
PROGRAMME : Ecole de 7 classes, restructuration et modernisation de l'ensemble des locaux hors ravalements des façades - Extension (préau couvert, sanitaires enfants, locaux techniques, logement gardien)

SURFACE TOTALE : 2004 m² SHON

COÛT : 2.4 M€ HT

LIVRAISON : Septembre 2005

CRECHES
COLLECTIVE ET



FAMILIALE



Façade côté jardin

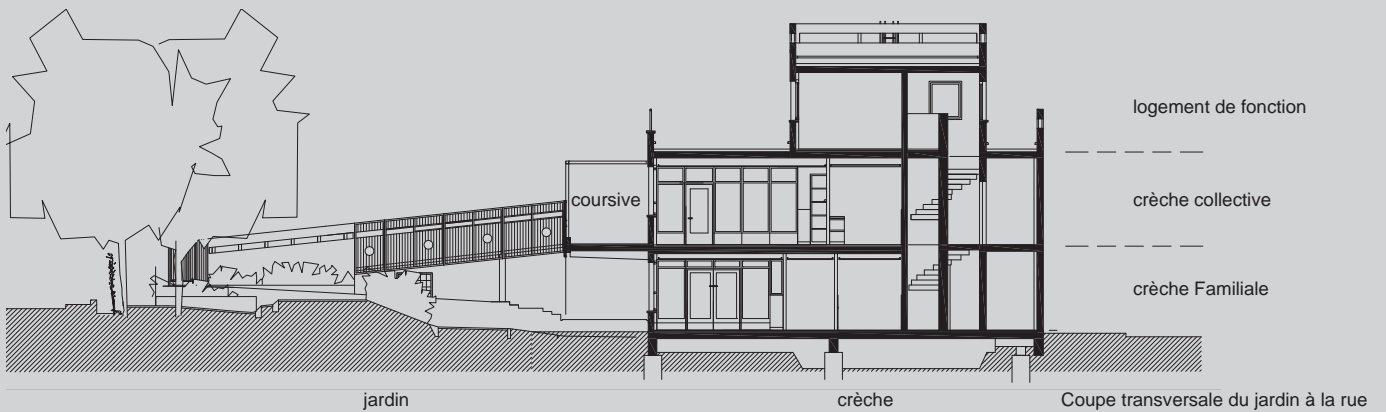
La crèche collective, la crèche familiale et le logement de fonction sont organisés au sein d'un bâtiment R+2.

Distribution des deux crèches
La restructuration a permis la réorganisation des fonctions et l'amélioration de tous les parcours internes :

- crèche collective : le service et le personnel à RdC, les espaces d'accueil à l'étage.
- crèche familiale : tous les locaux à RdC.

Les accès sur le jardin

Au RdC, tous les locaux sont désenclavés par le décaissement du terrain, qui optimise la luminosité au sein du bâtiment, et ramène le jardin dans la prolongation des espaces intérieurs.
Au premier étage, deux accès au jardin ont été traités depuis la coursive, l'un par un escalier, l'autre par une rampe.



Façade nord : sur rue

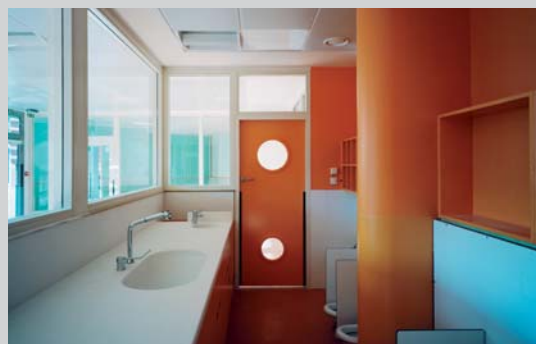
Réhausse des façades en maçonnerie de 1m pour hierarchiser les volumes, et alignement avec les garde-corps de sécurité de la terrasse.

Création de auvents au dessus de chaque entité.

Utilisation de la couleur afin de les identifier : jaune et magenta pour les deux crèches, blanc pour le logement

Façade sud : sur jardin

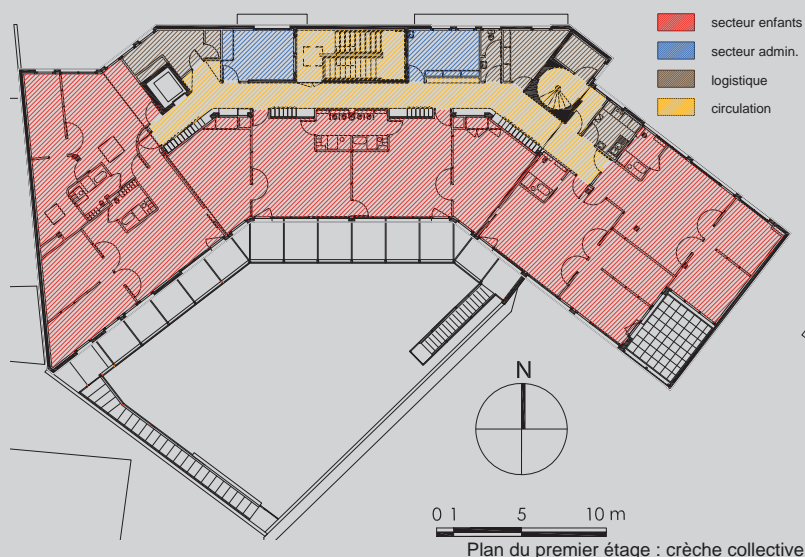
Agrandissement des deux baies au RdC. Travail sur le garde-corps de la coursive, réalisé en bois naturel. Ce dernier se compose de deux panneaux à lisses verticales superposées, de manière à laisser une ouverture visuelle de 20cm à hauteur d'enfant.



Espaces intérieurs : change



Espaces intérieurs : nurserie



Plan du premier étage : crèche collective



Vue sur le jardin

OPERATION : Restructuration de deux crèches à Paris

SITE : 33, rue des Longues-Raies Paris 75020

MAITRE D'OEUVRE : Mairie de Paris, SLA13

MAITRE D'OUVRAGE : Alain Dollé architectes

BET TCE : Gruet Ingenierie

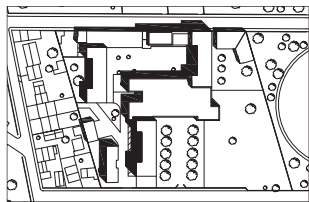
PAYSAGISTE : Florence Mercier

PROGRAMME : Restructuration d'une crèche collective de 70 berceaux et d'une crèche familiale de 70 berceaux - Amélioration du logement de fonction - Aménagement paysager extérieur

SURFACE TOTALE : 1200 m² SHON

COÛT : 1.96 M€ HT

LIVRAISON : Septembre 2007



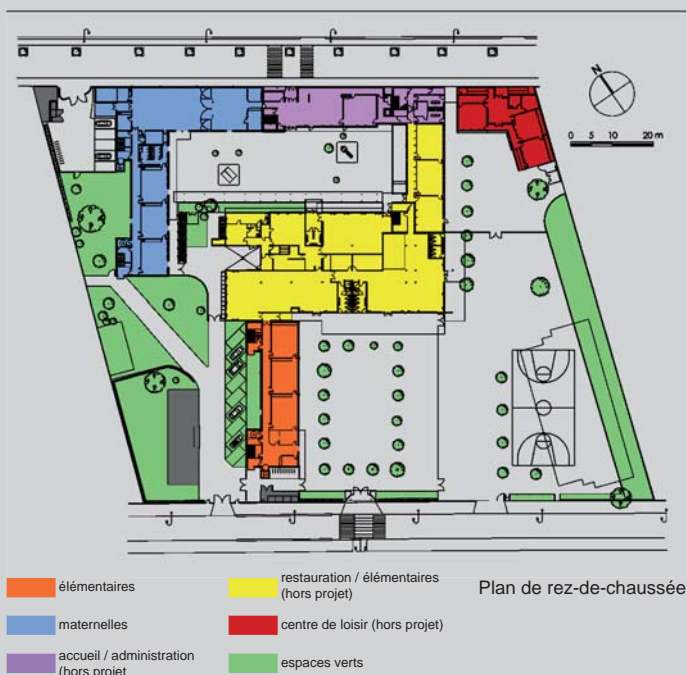
RESTRUCTURATION

GROUPE SCOLAIRE





Perspective depuis l'accès élémentaire principal



Contexte

Le projet concerne la 3ème phase d'une restructuration globale du groupe scolaire. Celle-ci s'étend à 3 bâtiments regroupant 20 classes maternelles et élémentaires ainsi que des parties communes, et comprend également la requalification des espaces extérieurs et des schémas de distribution des différents flux.

Enjeux du projet

- création d'une nouvelle peau avec **isolation par l'extérieur**, afin d'optimiser la consommation énergétique des bâtiments.
- création d'**ascenseurs** sur les bâtiments de classes afin de rendre l'ensemble des locaux accessibles aux PMR
- une image plus colorée et une ambiance chaleureuse en harmonie avec les bâtiments existant
- traitement paysager des espaces extérieurs et clôtures
- planification des phases de chantier **en site occupé**.

OPERATION : Restructuration du groupe scolaire et du centre de loisir Nanteuil à Montreuil

SITE : Rue de Nanteuil Montreuil 93100

MAITRE D'OUVRAGE : Mairie de Montreuil

MAITRE D'OEUVRE : Alain Dollé architectes

BET TCE : Gruet Ingenierie

ACOUSTICIEEN : Ayda

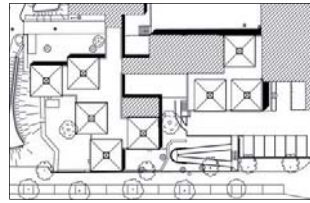
PROGRAMME : Restructuration en site occupé de 3 bâtiments en maternelle et élémentaire, 20 classes - Réaménagement des espaces extérieurs - Mise en place d'une isolation par l'extérieur dans le cadre d'un projet respectueux des nouvelles normes environnementales

SURFACE TOTALE : 3541 m² SHON

COÛT (estimatif): 3.1 M€HT

LIVRAISON : Septembre 2011

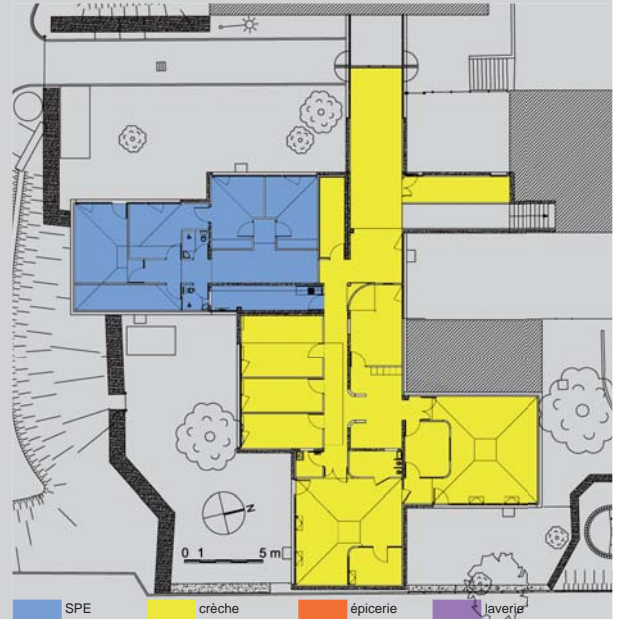
RESTRUCTURATION



CRECHE & SERVICES MUNICIPAUX



Jardin d'enfant



Plan aile sud : services SPE & crèche

Contexte

Cette restructuration prend place dans un ensemble architectural des années 70, typique par son organisation modulaire. En effet, des «blocs» simples (env. 58m²) sont démultipliés puis agencés les uns avec les autres, de manière à former un ensemble fragmenté, une multiplicité.

Enjeux du projet

L'enjeu de ce projet a été d'adapter des programmes mixtes et divers dans des volumes calibrés et égaux. Certains volumes sont ainsi recloisonnés quand d'autres s'ouvrent plus largement afin de recréer différentes échelles d'activité. Le contraste ainsi obtenu, appuyé par l'emploi d'un code couleur aidant au repérage des enfants, redynamise les intérieurs et hiérarchise les espaces, jouant entre dilatation (ouvertures sur les charpentés et éclairage zénithaux dans les jardins d'enfant, salle de réunion...) et retractation (dans les circulations et bureaux).



Plan aile nord : épicerie sociale et laverie



Salle psycho-motricité



Salle de réunion



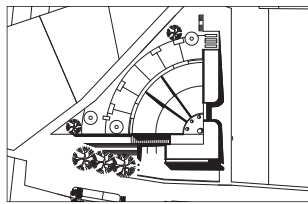
Façades brique : calepinage américain



Circulation

OPERATION : Restructuration de plusieurs services municipaux aux Ulis
SITE : Rue des Bergères 91940 Les Ulis
MAITRE D'OUVRAGE : Mairie des ulis
MAITRE D'OEUVRE : Alain Dollé architectes
BET TCE : Gruet Ingenierie
PROGRAMME : Restructuration d'une crèche familiale, service petite enfance, épicerie sociale et lingerie
SURFACE TOTALE : 595 m² SHON
COÛT (estimatif) : 710 000 € HT
LIVRAISON : Septembre 2010

CRECHE
HALTE GARDERIE



30 PLACES



Perspective depuis la rue des violettes

Enjeux

Ce programme viendra s'insérer dans un lieu stratégique du développement de la commune, à proximité de la gare nouvellement ouverte.

Il s'agit d'un secteur d'habitations collectives doté d'une forte composante rurale et végétale en amont, qui participe à l'identité du lieu et offre l'opportunité d'une séquence urbaine unique à la coïncidence des chemins. Renforcée par la forme triangulaire du terrain et son orientation sud, sa pente relativement soutenue lui offre une vue dégagée sur le val de Seine.

Insertion contextuelle

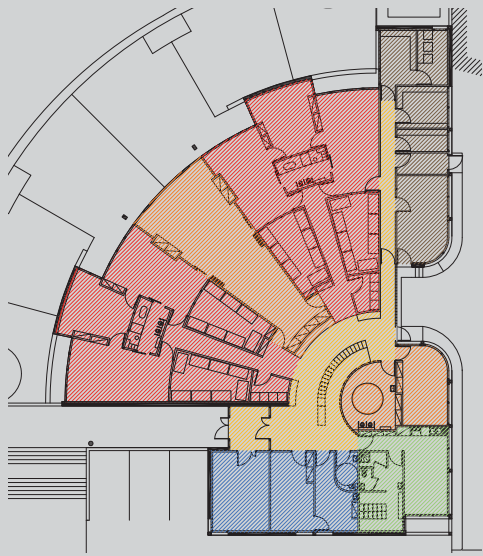
-révéler et tirer parti de la pente du terrain : trouver le juste milieu pour l'implantation de la crèche.
- définir les bases du développement urbain futur : création d'un parvis.

Choix architecturaux

- maîtriser l'échelle du bâtiment par des jeux de volumes.
-utiliser au mieux la géométrie du terrain : formes de la nature, poétique du plan masse.
- garantir la pérennité du bâtiment : ancrer le projet dans l'histoire du sol, des matériaux et de l'espace.

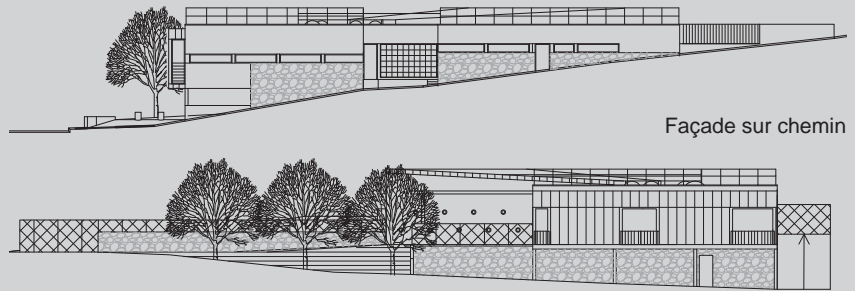
Valeurs d'usage et d'espace :

-organiser les espaces enfants autour du change.
- favoriser l'échange avec les familles, chercher la convivialité des espaces d'accueil.
-valoriser les espaces d'expression des enfants (jeux d'eau, peinture), créer des lieux à l'échelle des enfants.
- proposer un même parcours pour tous, accueillir les personnes à mobilité réduite.
- qualifier les relations visuelles intérieur / extérieur : protéger côté rue, ouvrir côté jardin.
- prévoir la maintenance : simplicité des solutions constructives retenues.



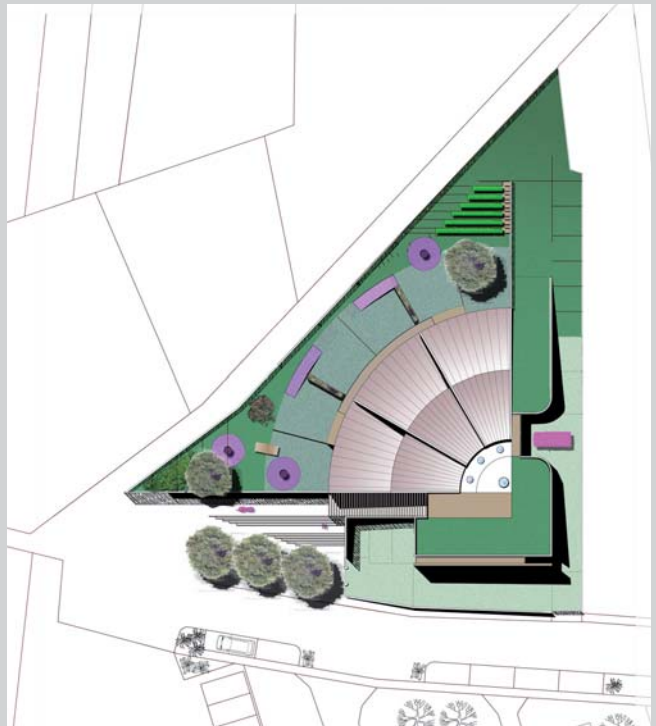
Plan RDC

- | | | |
|--|---|--|
| ■ secteur enfants | ■ activité communes | ■ logistique |
| ■ secteur admin. | ■ secteur personnel | ■ entrée/accueil/circulation |



Façade sur chemin

Façade principale



Plan de masse



Vue de l'accueil

OPERATION : Etudes pour la construction d'une crèche / halte-garderie

SITE : Rue des violettes à Mareil-Marly 78750

MAITRE D'OUVRAGE : Mairie de Mareil-Marly

PROJET : Alain Dollé architectes

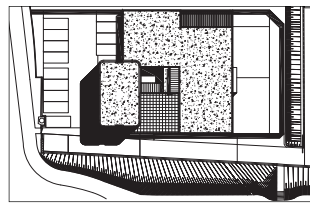
BET TCE : Gruet Ingenierie

PROGRAMME : Construction d'une crèche halte-garderie de 30 places. (ESQ, APS, APD, PC)

SURFACE TOTALE : 609 m² SHON

COÛT (estimatif): 880 000 € HT

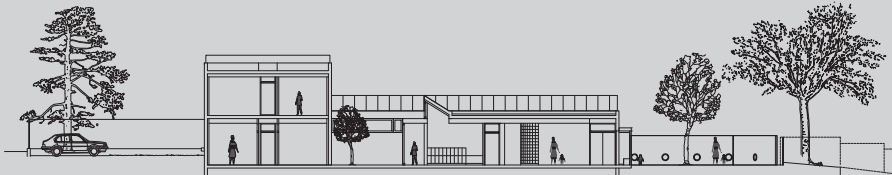
CRECHE
55 BERCEAUX



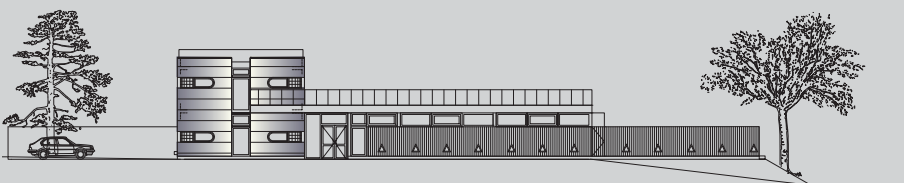
A THIAIS



Perspective rue du Bas Marin



Coupe



Façade de l'entrée

Contexte

Le terrain se situe sur un site RATP (centre de bus), à l'angle de la rue du Bas Marin et de la RN180, il est très exposé aux bruits de voitures.

Cependant, il possède aussi un fort esprit végétal créant une enclave «verte».

Le projet : Les accès

Les véhicules accèdent au terrain depuis le site RATP, tandis que l'accès piétons est prévu depuis le trottoir partagé avec la piste cyclable au nord du terrain.

Au sein même de la parcelle, les voitures longent le bas du terrain, jusqu'au parking. Un accès de service est défini depuis celui-ci desservant le bâtiment administratif.

L'implantation

Nous avons pris le parti de situer les aires de jeux côté sud afin de recevoir à la fois un bel ensoleillement mais aussi de les éloigner au plus possible du bruit continu de la RN. Les façades situés aux sud (espaces enfants) seront protégées du soleil par des stores, et les espaces moyens-grands, seront plantés d'arbres au niveau de l'aire de jeux, pour amener des zones d'ombre.

Le bâtiment

Il s'agit d'un équipement de la petite enfance de 55 berceaux. Les espaces destinés au public sont tous en RDC et implantés à une même côte. Une partie du bâtiment est à R+1. Il s'agit de la zone non accessible au public. Ce «plot» est traité tel un signal (visible depuis la RN) et il protège les espaces des enfants des nuisances sonores.

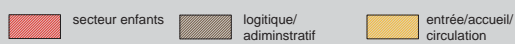
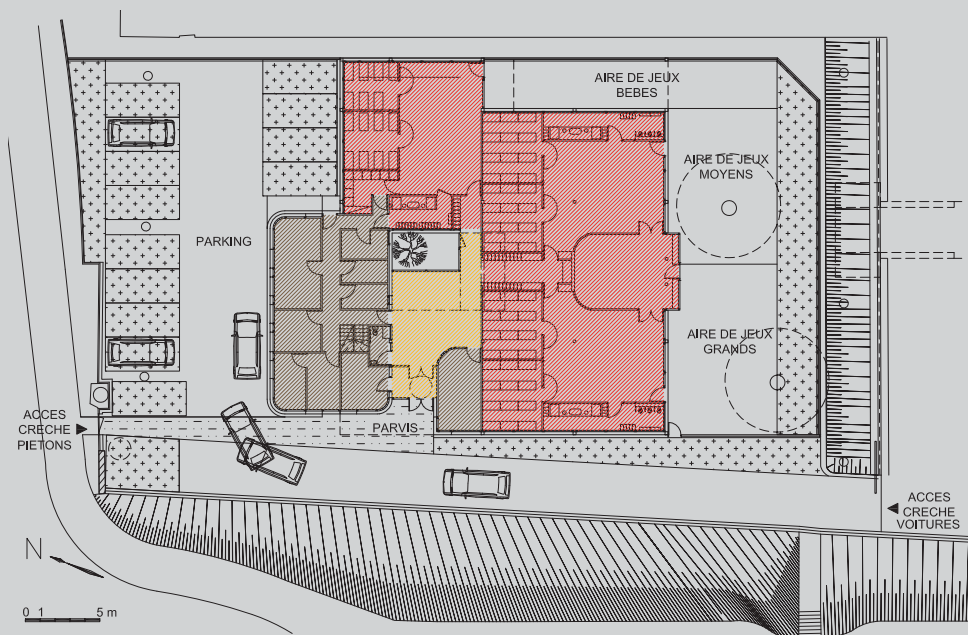
Les matériaux

- Bois : pour les espaces destinés au public en RDC et pour la clôture marquant la limite crèche/RATP.

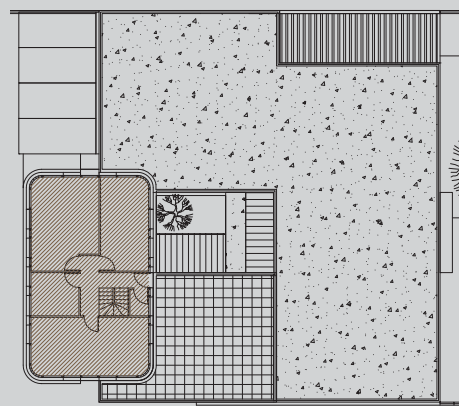
- Matériau composite prépeint (type Trespa) : pour le bâtiment en R+1 (finition gris aluminium). Le calepinage est étudié en fonction des baies qu'il intègre (hublots) et des pavés de verres dans les angles (arrondis afin d'harmoniser le bâtiment avec son voisin de la RATP).

Façades

Un jeu de petites fenêtres prend jour tout autour de notre figure. Celles-ci sont au niveau du regard des enfants dans les espaces publics et à hauteur d'adultes dans les espaces administratifs et de services. Chaque façade possède des petites ouvertures de formes différentes. L'utilisation de ces formes pures ont un but éducatif (triangle, rond, carré).



Plan de rez de chaussée



Plan du premier étage

OPERATION : Construction d'une crèche inter-entreprises à Thiais (94)

SITE : 12 rue du Bas-Marin à Thiais (94320)

MAITRE D'OUVRAGE : INOV'ENFANCE

MAITRE D'OEUVRE : Alain DOLLE architectes

BET TCE : GRUET Ingenierie

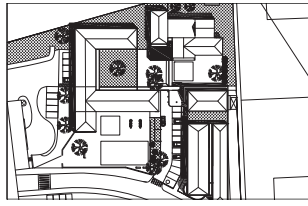
PROGRAMME : crèche inter-entreprises de 55 berceaux,

SURFACE TOTALE : 650 m² shon

COÛT : 1,01 M€HT

LIVRAISON : Avril 2007.

MEDIATHEQUE
ET CANTINE



RENOVATION
DU GROUPE SCOLAIRE



Perspective depuis la rue de la Rouge Cambre

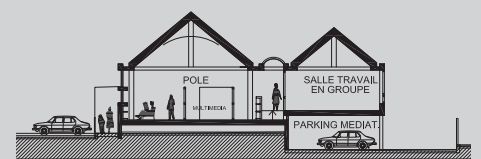
Insertion contextuelle

- Cohabitation des constructions: Traitement du rapport entre les volumes existants et les nouvelles constructions, création de auvents et d'un préau en prolongement des bâtiments existants pour articuler l'ancien avec le nouveau.
- Structuration urbaine: Faire le lien entre la rue et le complexe scolaire, signaler le bâtiment.
- Trouver le niveau juste d'implantation: Le travail en coupe.

Fonctionnement :

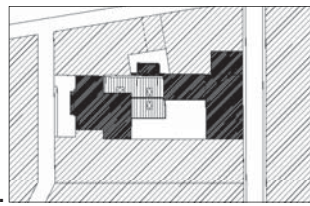
- Identifier les espaces servis/servants.

- Cheminement efficaces: schéma en "étoile".
 - Flexibilité des espaces: permettre un maximum d'évolutions de l'espace de la salle de consultation.
- Parti architectural :**
- Le confort, la lumière naturelle: la lumière dans la "faille" entre les deux corps de bâtiment comme invitation à s'enfoncer dans la médiathèque.
 - Respect des enjeux environnementaux.
 - L'espace de rencontre, "signal" de l'équipement.

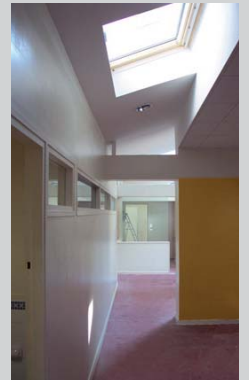


PARKING EC. MEDIATHEQUE ACCES SERVICES

Coupe transversale. Intégration du parking



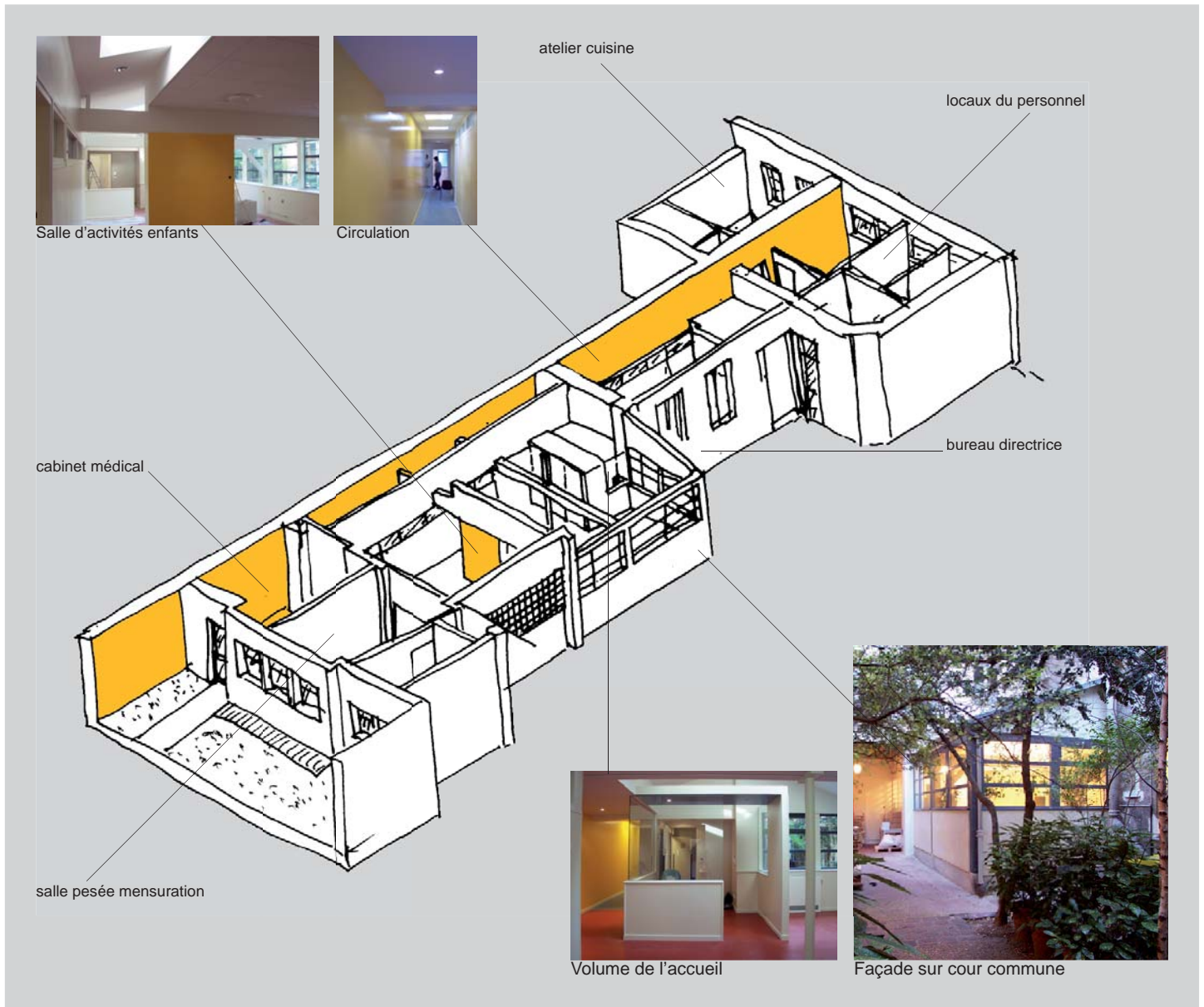
CENTRE DE P.M.I. A PARIS



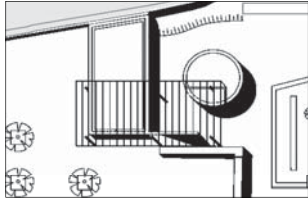
Les locaux sont situés à RDC, au cœur d'un îlot parisien du 11^{ème} arrondissement, à cheval sur 2 copropriétés.

Le projet a permis de retrouver un bon fonctionnement par la suppression de rampes et de circulations qui consommaient beaucoup de surface inutilement. Ceci a été possible grâce à la réhausse du niveau général intérieur de la PMI de 60 cm, qui correspond à la hauteur du niveau d'entrée (boulevard de Ménilmontant). Les espaces sont traités de manière à relier visuellement entre eux les espaces accessibles au public et désenclaver la salle d'activités grâce à une large vue sur une cour commune fortement arborée. Le bureau d'accueil, situé comme une «boîte» dans le volume général sous le comble (récupéré à l'occasion du projet), articule l'espace ainsi créé entre la partie administrative et celle des locaux accessibles au public ; ce petit local joue sur ses possibilités d'ouverture et de fermeture.

Une recherche importante sur la pénétration de la lumière naturelle est réalisée, que ce soit par captation de la lumière par des châssis vitrés dans la toiture ou par les relations qui existent avec les différentes cours arborées contigües au projet.

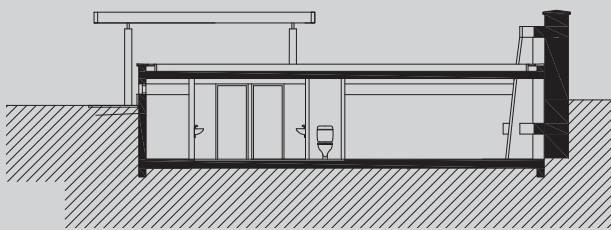


OPERATION : Réhabilitation d'un centre de PMI
SITE : 115 boulevard de Ménilmontant à Paris 11e
MAITRE D'OUVRAGE : Mairie de Paris, Dases
MAITRE D'OEUVRE : Alain Dollé & J-E Gachet architectes
PROGRAMME : Accueil, salle d'activités, bureau médical, salle de pesée, bureau polyvalent, cuisine, locaux du personnel
SURFACE TOTALE : 200 m² SHON
COÛT : 325 000 €HT
LIVRAISON : Octobre 2002

LOCAUX  DANS UN JARDIN PUBLIC

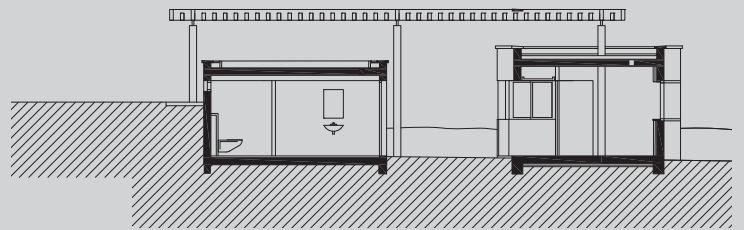


Vue sur le jardin



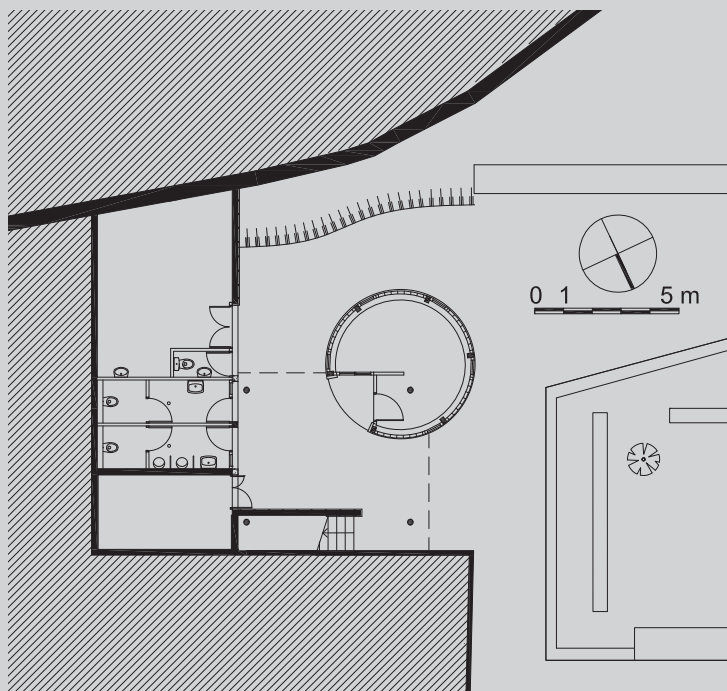
0 1 5 m

Coupe longitudinale



0 1 5 m

Coupe transversale



Plan de rez de chaussée

Inscription dans le site

Les locaux s'inscrivent dans un projet global d'aménagement du parc. On accède au jardin par une plate-forme en balcon, à 1.5 m au dessus du parc. Seule la partie supérieure du projet sera donnée à voir depuis l'entrée. Depuis la rue, le bâtiment reste donc discret, tout en étant repérable depuis le jardin, ceci afin de répondre à sa fonction d'accueil.

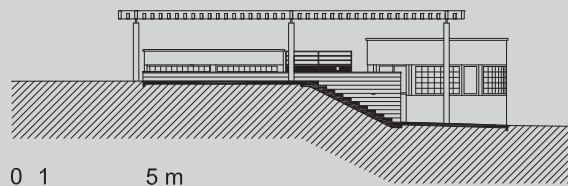
Un programme, deux volumes

- Un parallépipède, abritant l'accès aux locaux techniques et les sanitaires, permet de traiter le dénivelé.

- Le second volume, cylindrique, est destiné au gardiennage du jardin. Sa disposition offre au gardien une vue panoramique sur le jardin. La sur-toiture est traitée comme une pergola, qui permet d'articuler les différents niveaux de sol, et de faire le lien entre les volumes.

Matériaux

- La loge du gardien est en bois, et les menuiseries en aluminium blanches thermolaquées.
- Le volume des sanitaires est couvert partiellement d'un bardage bois,
- La pergola est en bois lamellé collé.



Coupe façade côté rue



Vue sous la pergola

OPERATION : Construction de locaux de service

SITE : Jardin «Le Vallon» à Cachan 94235

MAITRE D'OUVRAGE : Mairie de Cachan

MAITRE D'OEUVRE : Alain Dollé architectes

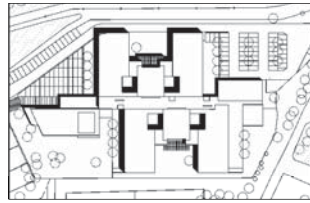
PROGRAMME : Local de gardiennage, sanitaires personnel, sanitaires publics, local matériel

SURFACE TOTALE : 67 m² SHON

COÛT : 200 000 €HT

LIVRAISON : Septembre 2004

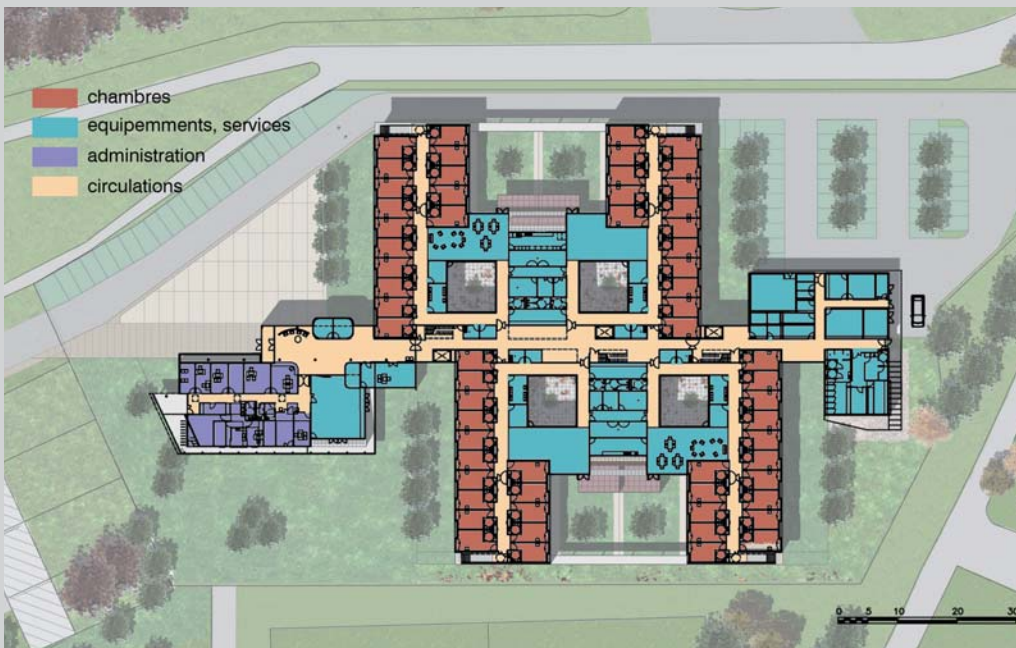
CENTRE
HOSPITALIER



120 LITS



Perspective de l'entrée du village



Plan de rez de chaussée

Les enjeux:

1. Un projet aéré pour un programme dense:
 - exprimer l'échelle domestique
 - souligner la dimension accueillante de l'établissement, notamment par la végétalisation
 - « conversation intime » avec les espaces extérieurs de proximité.
2. Organiser le plan de façon rigoureuse :
 - faciliter le travail du personnel
 - aider les résidents à se repérer facilement
 - hiérarchiser les espaces, favoriser la rencontre entre les résidents, aménager des zones d'intimité.
3. Insertion dans le site
 - créer des parcours ouverts et sécurisés, à l'extérieur
 - organiser l'ensemble à partir du « village » et de la rue.

Principes générateurs :

- Le projet cherche l'équilibre de ses composants en organisant des bâtiments homogènes autour d'un parcours central, linéaire, adapté à la forme du terrain.

-Le choix d'une figure générale d'implantation des bâtiments à double entrée, optimise et désenclave l'accès étroit depuis l'hôpital. Le contexte (vues, ensoleillement) est utilisé pour hiérarchiser les espaces extérieurs et les valoriser.

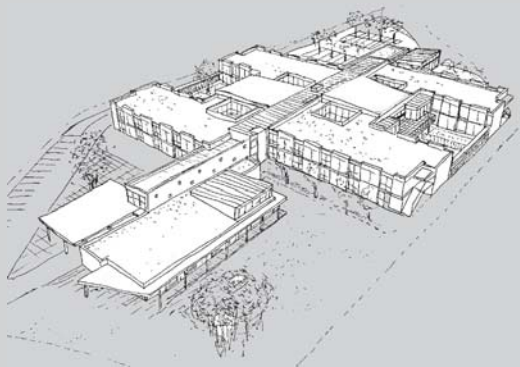
-Le parcours se fait, des espaces publics vers les espaces privés (ou réservés) autour du projet de « village » et au travers de la rue sur toute la profondeur du (des) bâtiments.

-La rue : véritable épine dorsale du projet, elle structure tous les éléments programmatiques sur un parcours clairement identifiable. Elle croise des liaisons transversales successives, simples hauteurs ou doubles hauteurs, toujours lumineuses, ouvertes et fonctionnelles.

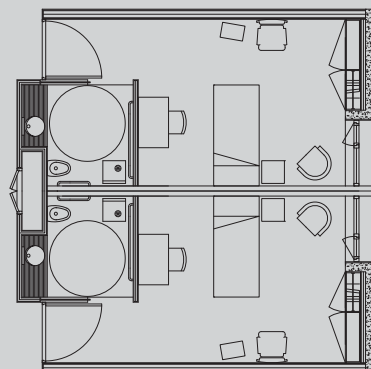
- Les maisonnées sont jumelées en U autour d'espaces communs traversants, optimisant les relations entre unités de vies.

-Les espaces extérieurs sont maîtrisés, révélés par des bâtiments espacés, ouverts qui laissent pénétrer les espaces extérieurs au cœur du bâtiment.

-La volumétrie générale répond à la double vocation, publique et domestique de l'établissement.



Dessin perspective du village



Plan de chambre



Vue interieure sur patio



Coupe transversale

OPERATION : Concours pour la construction d'un Etablissement Hébergeant des Personnes Agées Dépendantes. Projet non retenu.

SITE : Site de Gustave Dron à Tourcoing 59200

MAITRE D'OUVRAGE : Centre hospitalier de Tourcoing

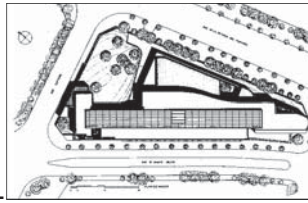
MAITRE D'OEUVRE : Lazzo&Mure, Alain Dollé architecte associé

BET : Laumond-Faure TCE, Tohier économiste

PROGRAMME : Redéploiement de 120 lits autorisés EHPAD organisés en 8 maisonnées de 15 lits

SURFACE TOTALE : 1729 m² SHON

CENTRE D'ACCUEIL A PARIS



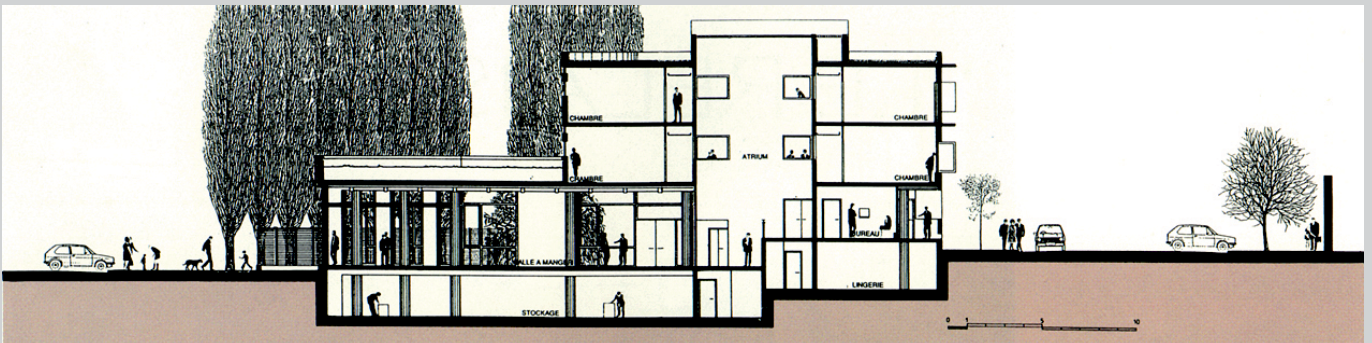
Accès principal



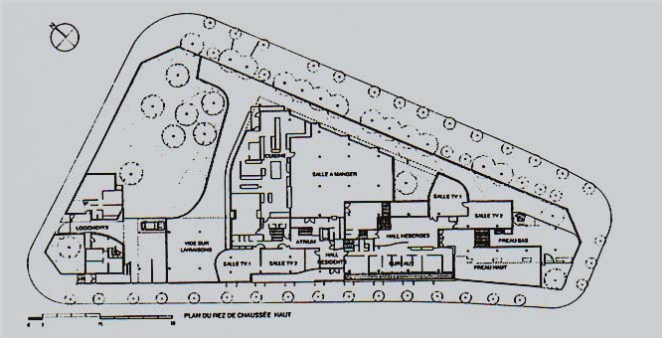
Façade rue de Sainte Hélène



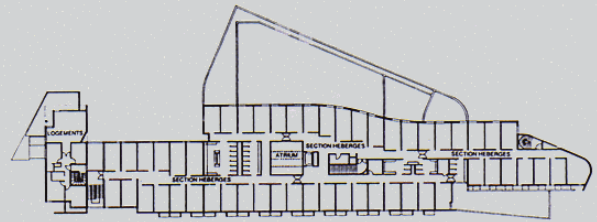
Façade avenue Caffieri



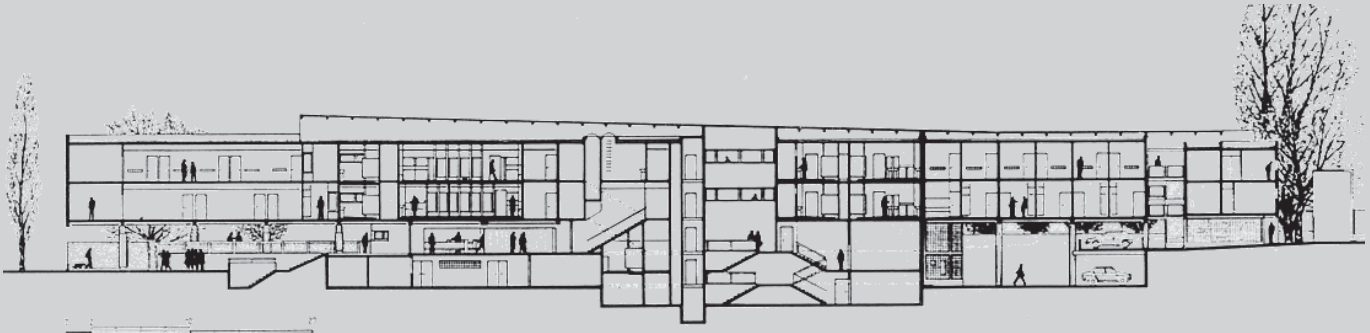
Coupe transversale



Plan RDC



Plan d'étage

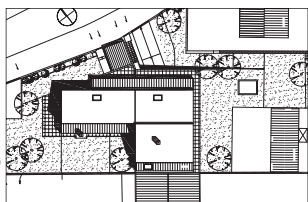


Coupe longitudinale

OPERATION : Construction du centre d'hébergement Nicolas Flamel pour les sans-abris à la Poterne des Peupliers
SITE : 8-14 rue de la Poterne des Peupliers Paris 13e
MAITRE D'OUVRAGE : SEMAPA, Bureau d'Aide Sociale de la ville de Paris
MAITRE D'OEUVRE : B. Dollé, C. Dollé, Alain Dollé architecte assistant
PROGRAMME : Centre d'accueil d'urgence et centre d'accueil temporaire pour une capacité totale de 501 lits, salle à manger commune, services sociaux, équipements d'accompagnement, 3 logements de fonction
SURFACE TOTALE : 5379 m² SHON
COUT : 48 MF TTC
LIVRAISON : Mars 1995



DEUX MAISONS DE VILLE



A RUEIL-MALMAISON



Façade jardin M1, rue Molière



Coupe longitudinale

Contexte

Ces deux maisons sont situées dans un quartier pavillonnaire, sur un terrain en pente, bordé au nord par la rue Danton, voie de circulation automobile, et au sud-est par la rue Molière plus calme et piétonne,

Projet

Le projet répond au souci d'unité du bâti coté rue Danton, c'est pourquoi les deux maisons sont traitées comme une seule construction. Les pignons en retour de part et d'autre permettent de développer l'indépendance de chaque logement, par la différenciation et leur personnalisation.

Le bâtiment s'appuie sur une étude fine du terrain à forte déclivité : les deux logements sont décalés d'une hauteur d'étage.

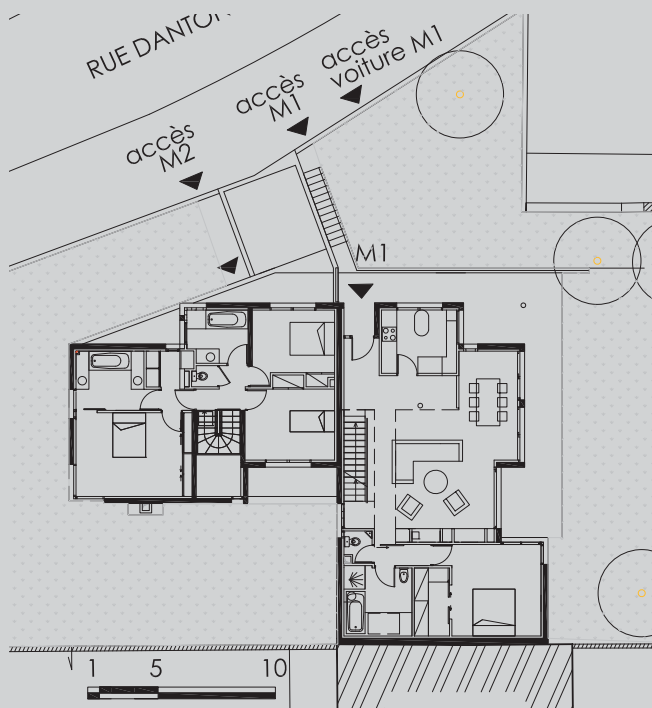
Voulues par le client, la maison rue Molière bénéficie de très larges ouvertures en façade, ouverte sur un salon «cathédrale».

Matériaux

Les façades sont traitées en enduit ton blanc et brique naturelle et relevées par des linteaux et meneaux peints en blancs. Les menuiseries extérieures sont en bois naturel, les volets roulants en aluminium teinte naturel, et la couverture en ardoise et zinc naturel quartz.



L'escalier



Plan: 1er étage M2/RDC M1



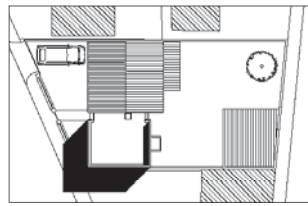
M1, séjour cathédrale



Rue Danton

OPERATION : Construction de 2 maisons mitoyennes.
SITE : 32-34 rue Danton à Rueil - Malamison (92)
MAITRE D'OUVRAGE : SCI Rueil.D
PROJET : Alain DOLLE architectes
PROGRAMME : 2 logements : M1, 120 m2 hab., 3p, 1 garage (3 places) M2 168 m2 hab. 5p + comble aménageable, 1 garage (1 place)
SURFACE SHON : 361 m2
COÛT : 550 000 € TTC (3.6 MF TTC)
LIVRAISON : Novembre 2005

EXTENSION DE MAISON



A ARCUEIL



Façade sur rue

Contexte

Cette maison est située au pied de l'Aqueduc d'Arcueil dans un quartier pavillonnaire. L'extension vient prolonger la maison par son pignon, alignée côté rue et en léger retrait côté sud.

Projet

Grâce à la topographie, un sous-sol éclairé naturellement est aménagé près de la buanderie. La chambre, qui jouit d'une position traversante, est à l'étage supérieur. L'idée fondatrice du projet est de créer une articulation entre le bâti existant et l'extension : une bande verticale permet d'obtenir un joint creux à l'échelle de l'ensemble des façades, qui accueille circulations et servitudes. Le projet se détache ainsi de la maison existante tout en restant harmonieux par les choix de matériaux.

Façades

Les façades sont traitées en enduit ton brique et relevées par des meneaux blancs. Les menuiseries extérieures et les gardes-corps sont en bois peints.



Vue depuis la terrasse



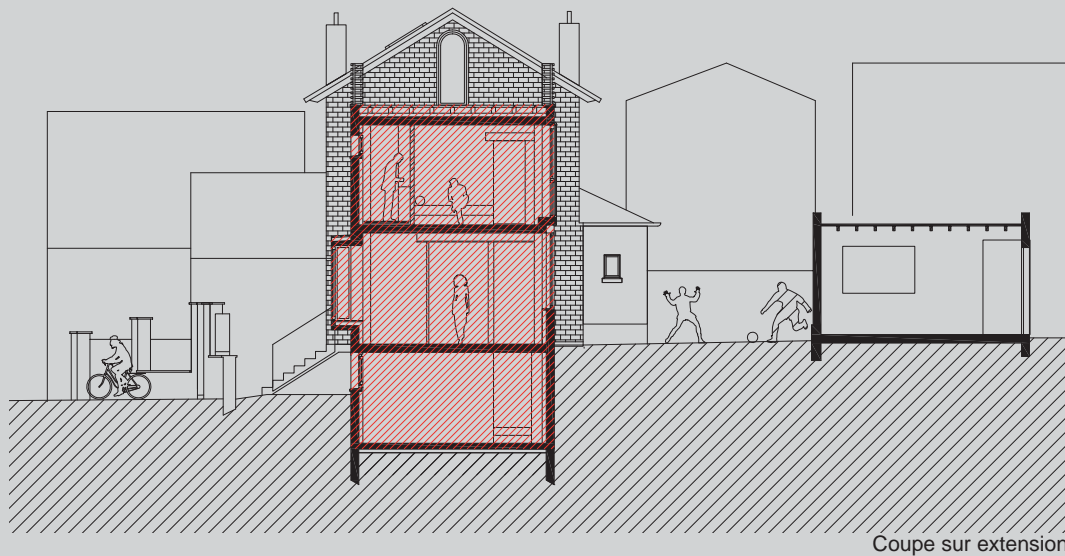
Séjour



Terrasse



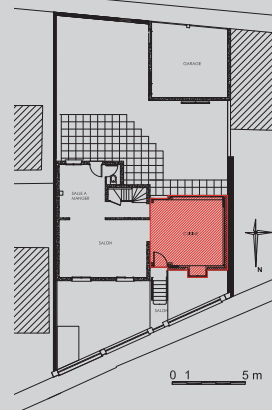
Maquette



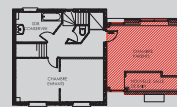
Coupe sur extension



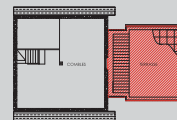
Plan RDC



Plan RDJ



Plan 1er Etage



Plan toiture-terrasse



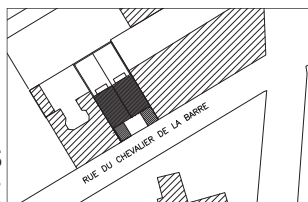
Bow-window



Façade jardin

OPERATION : Extension d'une maison.
SITE : Rue des Aqueducs à ARCUEIL (94)
MAITRE D'OUVRAGE : Privé
PROJET : Alain Dollé architectes
PROGRAMME : entrée, sous-sol, cuisine, salle à manger, salle de bain, chambre, terrasse
SURFACE SHON : 76 m²
COÛT : 135 000 € TTC
LIVRAISON : Décembre 2006

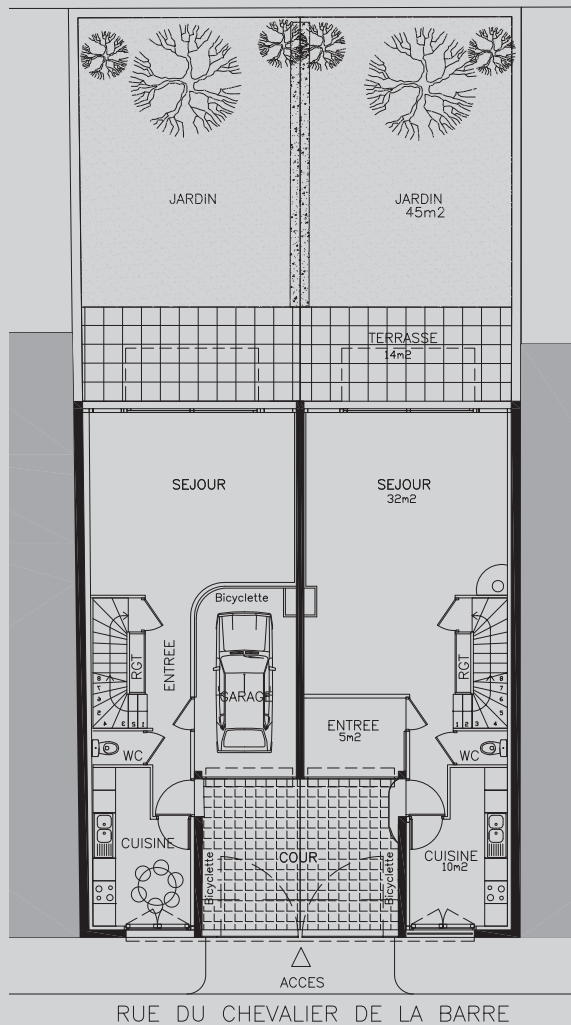
DEUX MAISONS
DE VILLE



A RUEIL-MALMAISON



Façade sur rue



Plan de RdC



Façade jardin

Les deux maisons (R+2), inscrites dans un terrain de 11 mètres de large sont construites en mitoyenneté. A l'ouest un immeuble (R+5), à l'est une future construction de logements (R+2/R+3). L'accès piéton et voiture se fait par une cour placée au milieu de la façade, bordée par les avancées des cuisines. Cet accès groupé a permis de garder les deux logements au même niveau malgré le terrain en pente. Les jardins situés à l'arrière sont de plein pied avec le séjour. Les deux niveaux supérieurs sont consacrés aux chambres, salle de bains, et bureau. Deux terrasses par logement sont accessibles, l'une à R+1 coté rue orientée au sud, l'autre en toiture donne à voir un grand jardin public au nord et une vue sur Paris et la tour eiffel au nord-est.

Les deux maisons forment une figure symétrique, accés et unitaire coté rue, symétriques mais indépendantes coté jardin. Les deux avancées coté jardin sont traitées en panneaux aluminium laqués blanc. Les bandeaux, tablettes et couvertines sont en béton préfabriqué blanc. Le reste des façades est en enduit blanc et couleur brique dans le but d'assurer une unité avec le bâti environnant. Les lisses des gardes-corps et le portail sont en bois (IPE).



Accès à la terrasse depuis le bureau



La toiture - terrasse

OPERATION : Construction de deux maisons mitoyenne

SITE : 10, rue du Chevalier de la Barre - Vanves (92)

MAITRE D'OUVRAGE : S.A. KEPHREN

MAITRE D'OEUVRE : Alain DOLLE architectes

PROGRAMME : Construction de deux maisons de ville, 6 pièces, jardin et garage à rdc.

COÛT : 434 500 € TTC (2 850 000 F TTC)

SURFACE : SHON 419 m²

LIVRAISON : Septembre 2000



AUTRES REFERENCES

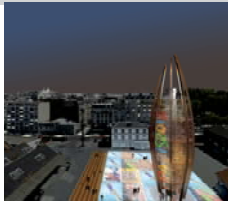


Opération : réhabilitation, extension d'un duplex à Montrouge
Programme : réhabilitation d'un comble de 85m² utile
Maître d'ouvrage : M. Waller
Maître d'oeuvre : Allain Dollé
Coût : 117 000 E HT
Livraison : septembre 2004



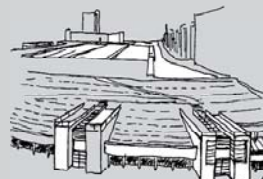
CONCOURS

Opération : appel aux jeunes architectes, 6 villa moderne à Paris
Maître d'oeuvre : ville de Paris
Projet : Allain Dollé et J-E Gachet
Surface terrain : 986m²
Surface habitable : 1320m²
Rendu : avril 2000
Autre : exposition au pavillon de l'arsenal



CONCOURS

Opération : repère olympique pour les J.O. 2012 à Paris
Site : les Batignolles, Paris 17e
Maître d'oeuvre : ville de Paris
Projet : Alain Dollé
Surface terrain : 2485m²
Rendu : juillet 2004
Autre : exposition au pavillon de l'arsenal

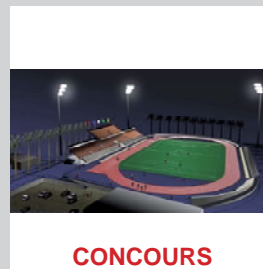


CONCOURS

Opération : aménagement des abords du fort Vauban à Fouras
Programme bâtiments : salon de thé, restaurant, centre nautique
Projet architectural : Allain Dollé
Projet paysage : Florence Mercier
Coût : estimé à 7.6 MF HT
Rendu : septembre 1999



Opération : extension de la mairie de Bouffemont (95)
Maître d'ouvrage : ville de Bouffemont
Maître d'oeuvre : Allain Dollé
Coût : 540 000 E HT
Planning : esquisse



CONCOURS

Opération : réalisation d'un stade à Wallis
Programme : stade de 6000 places
Projet : Allain Dollé et J-E Gachet
Coût : estimé à 12 550 000 F TTC
Rendu : juillet 1999



COLLABORATION

Opération : réalisation de 140 logements îlot UZJ1 à Drancy (93)
Programme : 95% de logements PLA et 5% de logements PLATS
Maître d'ouvrage : ODHLM 93
Maître d'oeuvre : agence B.Dollé, C. Labbé. Alain Dollé chargé du D.C.E.
Coût : 54 MF HT
Livraison: janvier 1999



COLLABORATION

Opération : extension de l'aéroport de Roissy 2, APS, APD, DCE
Programme : construction d'un aérogare de 18 M de passagers
Maître d'ouvrage : Aéroport de Paris - Air France
Maître d'oeuvre : A.D.P, P. Andreu et J-M. Fourcade Architectes. Alain Dollé à travaillé sur la "jetée"
Livraison: 1ère tranche 2003



COLLABORATION

Opération : réalisation de 140 logements rue Ledieu à Amiens
Programme : 80 de logements PLA familiaux et 60 logements PLA étudiants
Maître d'ouvrage : OPAC d'Amiens
Maître d'oeuvre : agence B.Dollé, C. Labbé, Alain Dollé chargé du suivi de chantier
Coût : 47 500 000 F HT
Livraison: décembre 1995



COLLABORATION

Opération : réalisation d'une caserne de pompier rue Pasteur à Montreuil
Programme : construction d'un P.C et de 45 logements, SHON : 8500m²
Maître d'ouvrage : Préfecture de police de Paris
Maître d'oeuvre : B.Dollé, Christian Labbé, Alain Dollé chargé du suivi de chantier
Coût : 74 718 000 F TTC
Livraison: 1ère tranche décembre 1996



CONCOURS

Opération : concours d'idées
Programme : siège de la fondation Mies Van Der Rohe à Barcelone
Projet : Alain Dollé
Surface : 1500m²
Rendu : Mai 1998



CONCOURS

Opération : balises urbaines : concours d'idées butagaz
Programme : locaux destinés à accueillir les personnes sans domicile fixe
Site : rue St Antoine / rue de Turenne
Equipe : Alain Dollé et Dominique Moufle
Rendu : janvier 1994

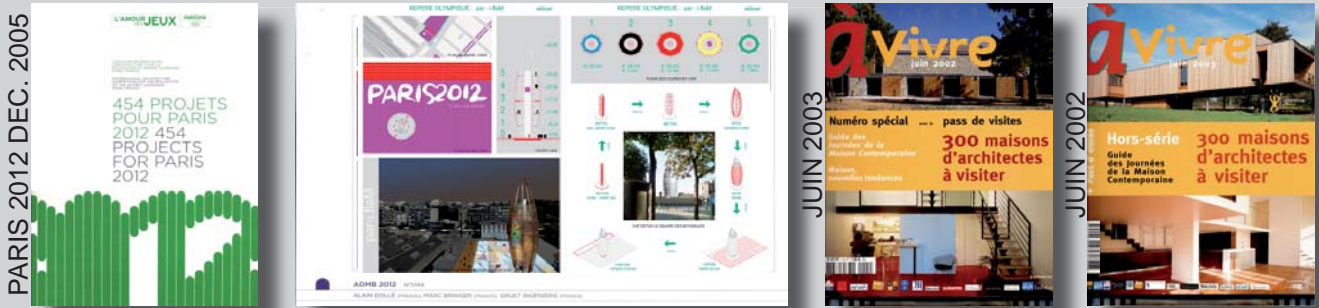
3 rue de Grenelle 75006 Paris
Tel : 01 49 29 69 15
Fax : 01 49 29 69 16
e-mail: agence@architectes-ad.com



ALAIN DOLLÉ
architectes



PUBLICATIONS



3 rue de Grenelle 75006 Paris
 Tel : 01 49 29 69 15
 Fax : 01 49 29 69 16
 e-mail: agence@architectes-ad.com

